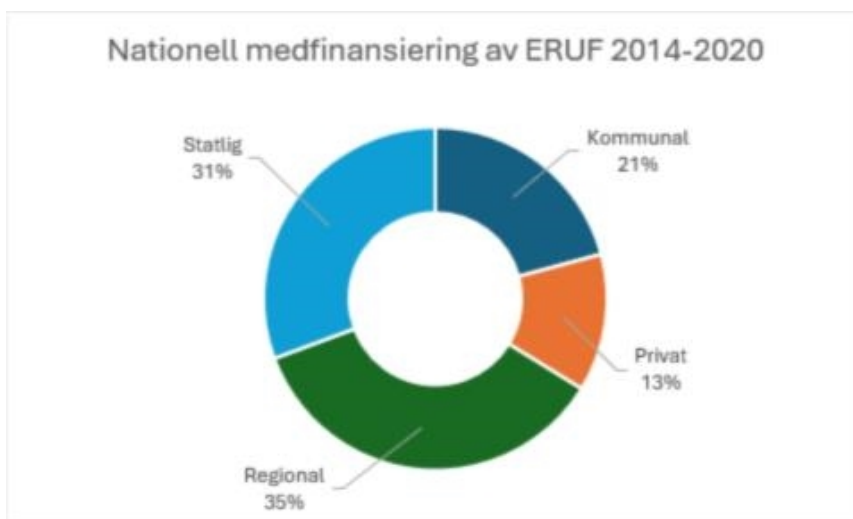


# Principiella medskick från Sveriges 21 regioner avseende Sveriges Nationella och Regionala Partnerskapsplan (NRPP)

Sveriges 21 regioner välkomnar möjligheten att bidra med underlag till arbetet med den kommande Nationella och Regionala Partnerskapsplanen, NRPP. Regionerna ser detta som ett viktigt steg mot ett stärkt och mer sammanhållet partnerskap mellan nationell och regional nivå för att möta Sveriges långsiktiga utvecklingsutmaningar.

Sammanhållningspolitiken är en prioriterad fråga för Sveriges regioner, och regionernas arbete med fonderna bidrar till att stärka Europas konkurrenskraft. Regionerna har ett lagstadgat regionalt utvecklingsansvar med ansvar för territoriets hållbara utveckling. EU:s fonder utgör en väsentlig del av dagens regionala utvecklingskapital och innebär konkreta utvecklingsinsatser på lokal och regional nivå som inte hade varit möjliga utan EU:s fonder.

Fonderna genererar en betydande uppväxlingseffekt. Under föregående programperiod 2014-2020 stod kommuner och regioner för 5,4 miljarder kronor i medfinansiering (motsvarande 56 procent) till tillgängliga ERUF-medel (9,4 miljarder kronor). Därutöver finns många kommunägda bolag i kategorin privat medfinansiering nedan, vilket innebär att andelen offentlig medfinansiering sannolikt är långt över 60 procent.



Sverige har en välfungerande struktur för genomförandet av sammanhållningspolitiken genom de åtta NUTS2-områdena, och regionerna vill se en fortsatt regional allokering av EU-medel med den geografiska utgångspunkt. Programmet bör dock även ge möjligheter samarbeten över andra administrativa gränser.

För att få ett träffsäkert och ändamålsenligt genomförande i nästa programperiod förutsätter Sveriges regioner att Regeringskansliet för en kontinuerlig dialog med regionerna under hela framtagandet av NRPP, samt att genomförandet och förvaltningsorganisationen utgår från följande principer:

### **Regionerna ska ha inflytande i hela processen**

Ett fungerande partnerskap kräver att regionerna är delaktiga i hela processen från framtagning till genomförande och uppföljning av NRPP. Regionerna ska involveras under hela framtagandet dvs. även efter det att underlagen skickats in till Regeringskansliet (juni-okt), samt perioden därefter när planen bereds av Regeringskansliet innan den skickas in till EU-kommissionen. Regional kompetens och utvecklingsansvar ska tas tillvara. Regionernas roll i mobiliseringsarbetet är helt avgörande för ett träffsäkert genomförande.

### **Utan lokal och regional nivåns vilja att medfinansiera kan inte NRPP genomföras**

EU:s fonder kräver medfinansiering. Merparten av all nationell medfinansiering kommer från kommuner och regioner och skapar en unik uppväxlingseffekt. Ett regionalt ägarskap och inflytande blir således avgörande för att kommuner och regioner och andra aktörer på lokal och regional nivå ska investera i NRPP för att bidra till Sveriges konkurrenskraft. Utan kommuners och regioners medfinansiering kan inte NRPP realiseras och Sverige riskerar att få skicka tillbaka medel till EU.

### **Regional allokering och regionala prioriteringar på NUTS2-nivå är en förutsättning för ett träffsäkert genomförande**

Sveriges regioner har olika förutsättningar och behov. För att NRPP ska bli relevant, träffsäker och genomförbar är regional allokering och regionala prioriteringar av medel på NUTS2-nivå helt avgörande för att fånga regionala skillnader och möjliggöra platsbaserade prioriteringar. Den modell som finns för att säkerställa detta i nuläget är via regionala kapitel/program. En modell som har fungerat väl över tid för aktörerna i regionerna och gynnat Sveriges sammanhållning och utveckling väl. Regional allokering på NUTS2-nivå i NRPP är därför ett tydligt krav från Sveriges regioner, och kan realiseras samtidigt som vi säkerställer flexibilitet och undviker inlåsnings effekter i NRPP.

### **Fokus på investeringar som stärker lokal och regional utvecklingskapacitet**

NRPP måste prioritera satsningar som stärker utvecklingskapacitet för konkurrenskraft, innovation, förnyelse och samhällsomvandling i hela landet och på alla nivåer. Genom att bygga kapacitet underifrån nära människor, företag och verksamheter skapas bästa möjliga förutsättningar för inkluderande tillväxt och en långsiktigt hållbar samhällsutveckling över tid i både stad och land .

### **En resultatbaserad modell som inte utesluter mindre aktörer**

Den föreslagna resultatbaserade modellen riskerar att utesluta mindre aktörer som bidrar till genomförandet av innevarande programperiod. Sverige måste tillämpa en modell i NRPP där nationell nivå ansvarar för risken gentemot EU-kommissionen och som säkerställer att dessa aktörer kan bidra till genomförandet av Sveriges NRPP.

### **Påbörja planering för organisering av effektiv förvaltning och genomförande**

Parallellt med framtagandet av NRPP är det nödvändigt att nationell nivå redan nu börjar planera för en effektiv förvaltningsorganisation som ligger nära regional och lokal nivå, med god kännedom om varje regions särskilda utmaningar och förutsättningar, och som finns nära stödmottagarna. Sveriges regioner föreslår därför att Regeringskansliet liksom flera andra EU-länder redan nu tecknar en överenskommelse med regionerna som säkerställer det regionala inflytandet, så att vi därefter kan fokusera på framtagandet av planen.

Sveriges regioner står redo att bidra till ett långsiktigt och genomförbart partnerskap mellan nationell och regional nivå och ser fram emot fortsatt dialog och samverkan i arbetet med NRPP.